

## UOC Ematologia di Mestre-Venezia, AULSS3 Serenissima, 1994-2022

(estratto da: L'EMATOLOGIA in ITALIA; a cura di G. Pizzolo, Società Editrice Esculapio, 2021, pp. 193-196)

### Nascita ed evoluzione, dal 1994 al 2010

L'attività dell'Ematologia veneziana inizia ufficialmente il 21 Novembre 1994, con l'apertura del Reparto (Unità Operativa Complessa secondo i criteri attuali) con 12 posti letto presso l'Ospedale di Venezia Ss. Giovanni e Paolo. Il fondatore e primo Direttore è Teodoro Chisesi, proveniente dall'Ematologia di Vicenza assieme a Giovanni Capnist e Michele Vespignani. Completa l'organico medico iniziale Marina Chinello.

Il nuovo Reparto coopera strettamente con un preesistente nucleo internistico ad elevato interesse ematologico presente in terraferma presso l'Ospedale Umberto I di Mestre (coordinato inizialmente da Ezio Oliboni [**Figura 1**], e poi da Pierantonio Cristina, con Eligio Radin, Alessandro Polacco e Anna Maria Scattolin; questa seconda Unità viene infine assorbita dalla Ematologia, nel 1997, venendosi così a creare un doppio polo, veneziano e mestrino (con ulteriori 15 posti letto), del Reparto.

**Fig. 1**



La fotografia in **Figura 1**, scattata nel 1980 e molto significativa per le future vicende incrociate dei soggetti ripresi, mostra un gruppo di ematologi dell'Ospedale di Vicenza durante una gita nella laguna di Venezia organizzata da Ezio Oliboni, all'epoca assiduo frequentatore dell'Ematologia vicentina. Si riconoscono seduti, da sx a dx: una giovanissima Anna Barbui (figlia di Tiziano Barbui e attualmente ematologa a Bergamo), Piera Viero (ematologa a Bergamo dal 1981, e dal 2012 a Venezia), Renato Bassan (ematologo a Bergamo dal 1982, dal 2011 Direttore dell'Ematologia

veneziana), Teodoro Chisesi (primo Direttore dell'Ematologia veneziana), Sergio Cortelazzo (futuro ematologo a Bergamo e successivamente Direttore dell'Ematologia di Bolzano), Tiziano Barbui (all'epoca Direttore f.f. dell'Ematologia vicentina, successivamente fondatore e Direttore dell'Ematologia di Bergamo) ed Ezio Oliboni.

L'attività del Reparto neoformato si caratterizza prevalentemente per il trattamento delle malattie onco-ematologiche, in particolare linfoproliferative (mieloma e linfoma); presso il polo mestrino viene inoltre avviata nel 2003 l'attività di trapianto allogenico (da donatore 'family'), a cura del Dott. Michele Vespignani, attività interrotta per problemi organizzativi in parte dovuti alla doppia sede dell'Unità dopo i primi 15 trapianti.

Nel 2008 si attua il trasferimento del Reparto in toto presso il nuovo Ospedale dell'Angelo di Mestre, dove l'UOC Ematologia dispone di 15 posti letto totali per l'area degenza e di alcuni ambulatori. Viene chiusa l'Unità degenza presso l'Ospedale di Venezia, dove invece continua l'attività ambulatoriale.

### **La nuova ematologia, dal 2011 ad oggi**

Con l'arrivo del nuovo Direttore nel Settembre 2011 (Renato Bassan, proveniente dall'Ematologia di Bergamo), il Reparto subisce una radicale trasformazione, conclusasi per la parte strutturale nel 2021 dopo 10 anni di cambiamenti e innovazioni tecnico-scientifiche.

Attualmente il Reparto dispone di 24 posti letto (di cui 6 in area protetta ristrutturata, dedicati esclusivamente all'attività allotrapiantologica) e conta 12 medici specialisti ematologi oltre al Direttore (Anna Maria Scattolin, vice-direttore; Cristina Skert, responsabile UOS Trapianto Midollo Allogenico; Piera Viero, responsabile DH; Anna Pascarella, responsabile Ambulatori; Rosaria Sancetta; Roberta Rocconi; Claudia Sarpellon; Francesca Carobolante; Giulia Perali; Maddalena Mazzucco; Luca Frison; Matteo Leoncin), più uno specializzando in Ematologia grazie alla convenzione con l'Università di Ferrara (attuale: Anita Betulla). Inoltre vi lavorano 2 coordinatrici infermieristiche (Anna Pettenò, Cristina Niero) e, tramite supporto AIL, 2 data manager (Simona Sannicolò, Eliana Degrandi), una biologa (Silvia Zanibellato) e una psicologa (Michela Pavanetto). Grazie a questo sono stati attivati e condotti numerosi studi clinici e vengono gestiti i rapporti con GITMO, IBMDR ed EBMT.

Le attività cliniche sono state notevolmente diversificate, per aree di competenza suddivise tra i vari medici del gruppo, con una notevole espansione dell'attività allotrapiantologica, completa sotto ogni profilo, e di quella diagnostica e di ricerca clinica, tramite l'integrazione di vari laboratori afferenti (N.B: l'UOC Ematologia non dispone di un proprio laboratorio divisionale). L'attività ambulatoriale è distribuita nei seguenti ambulatori sub-specialistici: 1. Prime visite/Altro, 2. Leucemie, 3. Linfoma/mieloma, 4. Chemioterapia 1, 5. Chemioterapia 2, 6. Osp. Venezia, 7. Trapianto allogenico.

**Fig. 2**



**Figura 2.** Gruppo di medici dell'UOC Ematologia veneziana (AULSS3 Serenissima), Marzo 2021; sono presenti, da sx a dx: Renato Bassan (Direttore), Luca Frison, Anna Pascarella, Francesca Carobolante, Piera Viero, Giulia Perali, Cristina Skert, Anita Betulla, Rosaria Sancetta, Anna Maria Scattolin.

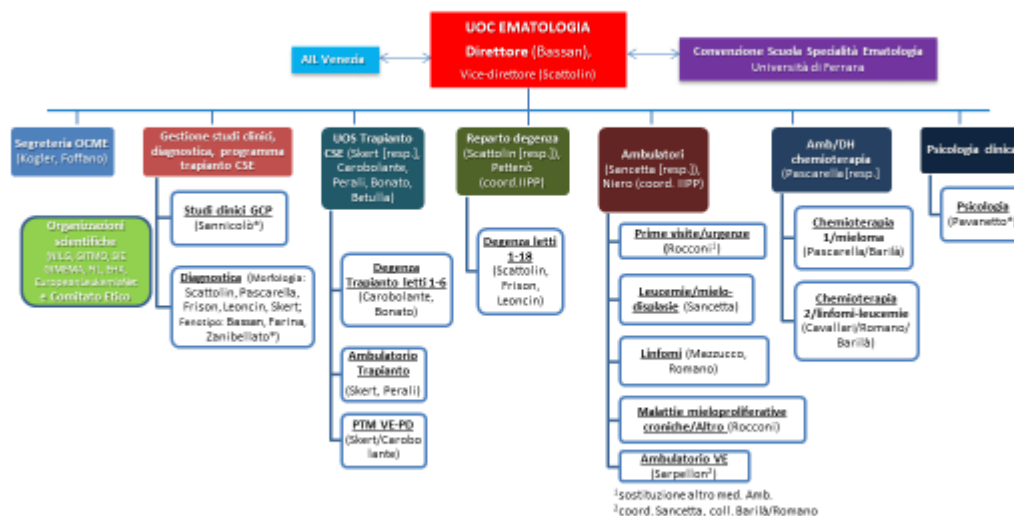
### **Attività scientifica e assistenziale**

Il mantenimento di un buon standard scientifico da affiancare ad una attività assistenziale ottimale è un obiettivo imprescindibile della Ematologia veneziana. Questo viene documentato dal numero e dalla qualità delle pubblicazioni scientifiche apparse nell'ultimo decennio, dedicate in gran parte alle strategie terapeutiche innovative nelle leucemie acute (protocolli NILG, GIMEMA, ELN e internazionali), che rappresenta tradizionalmente l'area di principale interesse e competenza dell'attuale Direttore (Principal Investigator di vari studi di prima linea e salvataggio, sia nella leucemia acuta linfoide che mieloide) e dei suoi collaboratori, ed è uno dei principali punti di forza del Reparto.

Per l'attività assistenziale inerente, dato il focus di maggior interesse l'UOC si caratterizza per una offerta diagnostica e terapeutica completa, integrata e tempestiva proprio nel settore delle malattie onco-ematologiche più aggressive. In particolare, tutte le prestazioni necessarie sono effettuate con la massima celerità nella fase iniziale, con monitoraggio successivo adeguatamente accurato e strutturato.

## UOC Ematologia 2022: Organizzazione

### Organizzazione UOC Ematologia AULSS3, 2022 (Osp. Dell'Angelo e Osp. SS. Giovanni e Paolo, Mestre - Venezia)



## Organizzazione UOC Ematologia 2022

	LU	MA	ME	GI	VE	SA	DO		
<b>MATTINO E ATTIVITA' 8-14</b>									
A) h 8.30-9 meeting (D+medici+caposala)	si	si	si	si	si				
B) Giro Reparto	4	4 (D)	4	4	4 (D)	1	1		
C) Amb chemioterapia 1/mieloma	X	X	X	X	X	(mdg)	(mdg)		
Amb chemioterapia 2	X	X	X	X	X				
Amb 1° visite/urgenze	X	X	X	X	X				
AMB MPN/Altro	X	-	X	-	X				
Amb VENEZIA	X	X	-	X	X				
Amb trapianto allogenico/PTM PD	XX	X	XX	X	XX				
Amb leucemie/mielodisplasia		X	X	-	X				
Amb linfomi	X		X	X	-				
TOT	12	10	12	10	12			1	1
<b>POMERIGGIO</b>									
A) Diagnostica	si	si	si	si	si	(mdg)	(mdg)		
B) Meeting trapianto h 15-16	-	-	-	si	-				
C) Meeting scientifico h 15-16	-	-	si	-	-				
Pre-post GUARDIA NOTTURNA	2	2	2	2	2	2	2		
N. Medici/24 h	14	12	14	12	14	3	3		

X, unità medica  
D, direttore; mdg, medico di guardia

## **Elenco Studi Clinici Attivati presso Nuova UOC Ematologia AULSS3 Serenissima**

- 1 Prephase treatment with prednisone +/- Vitamin D supplementation followed by immunochemotherapy in Elderly patients with Diffuse Large B-Cell Lymphoma (DLBCL). A randomized, open label, phase III study by Fondazione Italiana Linfomi
- 2 Copanlisib in combination with Rituximab-Bendamustine in patients with Relapsed-Refractory Diffuse Large B-cell Lymphoma: a multicentric Phase II trial.
- 3 Ponatinib for the management of minimal residual disease (MRD) and hematologic relapse in adult Ph+ acute lymphoblastic leukemia (Ph+ ALL) patients. (ALL2620)
- 4 Studio di fase III per determinare l'impatto di gemtuzumab ozogamicin, in associazione a chemioterapia standard, sui livelli di malattia minima residua, e il ruolo di glasdegib come mantenimento post-trapianto, in pazienti adulti, di eta compresa tra 18 e 60 anni, affetti da Leucemia Mieloide Acuta non precedentemente trattata, di nuova diagnosi, a rischio favorevole o intermedio.
- 5 Prospective and Retrospective Observational evaluation of Real World Outcome of Unfit Patients with Acute Myeloid Leukemia Treated with the Combination Venetoclax plus Hypomethylating Agents, under the Italian Law No.648/96.
- 6 A phase 3 multicenter, randomized, prospective, open-label trial of ibrutinib monotherapy versus fixed-duration venetoclax plus obinutuzumab versus fixed-duration ibrutinib plus venetoclax in patients with previously untreated chronic lymphocytic leukemia (CLL).
- 7 A Phase 2, Open-label, Multicenter Study of TL-895 in Subjects with Relapsed/Refractory Myelofibrosis, Janus Kinase Inhibitor Intolerant Myelofibrosis and Janus Kinase Inhibitor Treatment Ineligible Myelofibrosis.
- 8 Studio di fase II della Fondazione Italiana Linfomi (FIL) per valutare la combinazione di Lenalidomide e Rituximab in prima linea nei pazienti anziani con linfoma diffuso a grandi cellule B classificati fragili secondo la Valutazione Geriatrica Multidimensionale (CGA).
- 9 Strategie genetiche e chimiche avanzate per i pazienti affetti da LAL-T recidiva/refrattaria e LAL ETP
- 10 Leucemia Acuta Linfoblastica Philadelphia-positiva dell'adulto alla diagnosi. Trattamento sequenziale con il Ponatinib e l'anticorpo monoclonale bispecifico Blinatumomab vs chemioterapia e Imatinib
- 11 Studio interventistico di fase III, prospettico, randomizzato, multicentrico sulla intensificazione precoce del trattamento basata sulla Clearance dei Blasti Periferici in pazienti affetti da AML con mutazione FLT3.
- 12 A Phase 3, Randomized, Open-Label, Controlled, Multicenter Study of Zandelisib (ME-401) in Combination with Rituximab Versus Standard Immunochemotherapy in Patients with Relapsed Indolent Non-Hodgkin's Lymphoma (iNHL)
- 13 Studio osservazionale sulla diagnosi e gestione della leucemia linfatica cronica in Italia promosso dal Gruppo Italiano Malattie EMatologiche dell'Adulto (GIMEMA)
- 14 Trattamento combinato di immunochemioterapia standard vs immunoterapia standard e chemioterapia a ridotto numero di cicli per il trattamento in prima linea di pazienti con Linfoma Follicolare ad elevato carico tumorale. Studio randomizzato in aperto di fase III della Fondazione Italiana Linfomi.

- 15 Studio osservazionale retrospettivo/prospettico multicentrico di "real life" volto a valutare l'efficacia e la tollerabilità del trattamento con Ixazomib in associazione con Lenalidomide e Desametasone (IxaRd) in pazienti con Mieloma Multiplo recidivato/refrattario (MMRR)
- 16 Pilot study on the role of Circulating Endothelial Cells (CEC) as biomarker of endothelial damage in allo-transplanted patients at high risk of hepatic venoocclusive disease/sinusoidal obstruction syndrome (VOD/SOS)
- 17 Studio di Fase II su Venetoclax (VEN) e Decitabine (DEC) (VEN-DEC) per pazienti anziani ( $\geq 60$  -  $< 75$  anni) con Leucemia Acuta Mieloide di nuova diagnosi (LAM) eleggibili per Trapianto Allogeneico di Cellule Staminali Emopoietiche (allo-SCT)
- 18 La Leucemia Linfoblastica Acuta dell'adulto in Italia durante la pandemia COVID-19: uno studio CAMPUS ALL.
- 19 A Multicenter, Randomized, Double-Blind, Placebo-Controlled, Two-Arm, Phase 2 Study of ME-401 in Subjects with Follicular Lymphoma After Failure of Two or More Prior Systemic Therapies.
- 20 A Non-interventional, Post-authorization Safety Study of Patients with Relapsed or Refractory Mantle Cell Lymphoma to Further Investigate and Characterize the Association of Lenalidomide With Tumor Flare Reaction and High Tumor Burden
- 21 Studio osservazionale retro-prospettico sul rischio di progressione nei pazienti affetti da Leucemia Mieloide Cronica (LMC) in fase cronica eleggibili a sospensione di inibitore tirosin-chinasi (TFR-PRO).
- 22 An onLine-pLatform to improve patient-centered care during the COVID-19 pAndemic: a GIMEMA surveillance program in hematologic malignancies.
- 23 Studio di fase 3, randomizzato, in doppio cieco, controllato con placebo di acalabrutinib in combinazione con rituximab, ciclofosfamide, doxorubicina, vincristina e prednisone (R-CHOP) in soggetti di età  $\leq 65$  anni con linfoma diffuso a grandi cellule B non del centro germinativo non trattato in precedenza.
- 24 Studio multicentrico, retrospettivo, osservazionale sulla terapia di pazienti adulti affetti da Leucemia Linfoblastica Acuta Philadelphia positiva (LAL Ph+) di nuova diagnosi REAL-LIFE CAMPUS ALL Ph+.
- 25 Studio di fase IIA sulla fattibilità e l'efficacia di Inotuzumab Ozogamicin (IO) in pazienti adulti con Leucemia Linfoblastica Acuta a cellule B con Malattia Minima Residua positiva prima di un trapianto di cellule staminali ematopoietiche. (ALL2418)
- 26 Monitoraggio dell'Attività dell'Asparaginasi (AAM) in pazienti adulti con Leucemia Linfoblastica Acuta (LAL). (ALL2518)
- 27 Studio in aperto per valutare l'attività antitumorale e la sicurezza di REGN1979, un anticorpo bispecifico anti-CD20 x anti-CD3, in pazienti con Linfoma Follicolare recidivante o refrattario
- 28 Studio osservazionale ancillare sul trattamento dei pazienti adulti con Leucemia Acuta Linfoblastica Philadelphia positiva successivo alla terapia sequenziale d'esordio con Dasatinib e l'anticorpo monoclonale bispecifico Blinatumomab
- 29 Optimizing Ponatinib Use (OPUS). A GIMEMA phase 2 study of the activity and risk profile of ponatinib, 30 mg once daily, in chronic myeloid leukaemia (CML)

chronic phase (CP) patients resistant to imatinib.

30 A multi-center, open label, uncontrolled, phase 2a clinical trial evaluating the safety and efficacy of the addition of Ibrutinib to Venetoclax through a MRDguided approach in relapsed/refractory patients with Chronic Lymphocytic Leukemia (CLL).

31 Studio osservazionale italiano sul trattamento di pazienti con leucemia linfoblastica acuta con immunoconiugati anti-CD22

32 Studio randomizzato multicentrico di fase III con combinazione di Rituximab e Lenalidomide vs solo Rituximab come terapia di mantenimento dopo induzione con Rituximab e chemioterapia (R-CHT) per pazienti affetti da linfoma follicolare in recidiva/refrattari non elegibili per terapia ad alte dosi seguita da autotrapianto di cellule staminali

33 Studio di fase II della Fondazione Italiana Linfomi (FIL) per valutare la combinazione di Lenalidomide e Rituximab in prima linea nei pazienti anziani con linfoma diffuso a grandi cellule B classificati fragili secondo la Valutazione Geriatrica Multidimensionale (CGA)

34 Alte dosi di Ciclofosfamide post trapianto come profilassi per la GvHD, in pazienti sottoposti a trapianto di cellule staminali emopoietiche da donatore non familiare, non HLA identico (7/8 antigene o allele), affetti da Leucemia Mieloide Acuta o da Sindrome Mielodisplastica.

35 Phase 3, Randomized, Open-label, Multicenter Study Comparing Ponatinib Versus Imatinib, Administered in Combination With Reduced-Intensity Chemotherapy, in Patients With Newly Diagnosed Philadelphia Chromosome-Positive Acute Lymphoblastic Leukemia (Ph+ ALL) (Ponatinib 3001)

36 National Treatment Program with Sequential Chemotherapy and Blinatumomab to Improve Minimal Residual Disease Response and Survival in Philadelphia Chromosome-Negative B-Cell Precursor Adult Acute Lymphoblastic Leukemia.

37 Studio prospettico multicentrico per valutare il potenziale diagnostico dell'elastometria epatica e di score biochimici e strumentali di predire lo sviluppo di complicanze severe del fegato in pazienti sottoposti a trapianto di cellule staminali emopoietiche (TCSE).

38 A web-based software for evaluating incidence, severity and outcomes of Chronic Graft-versus-Host Disease according to 2015 NIH consensus criteria: a prospective observational study

39 A Phase 3, Multicenter, Randomized, Double-blind, Double-dummy, Active-controlled Study to Assess the Efficacy and Safety of Maribavir Compared to Valganciclovir for the Treatment of Cytomegalovirus (CMV) Infection in Hematopoietic Stem Cell Transplant Recipients

40 Studio multicentrico, randomizzato, in doppio cieco, controllato con placebo per valutare l'efficacia e la sicurezza di vedolizumab nella profilassi della malattia da trapianto contro l'ospite acuta (aGVHD) intestinale in soggetti sottoposti a trapianto allogenico di cellule staminali ematopoietiche

41 Studio non-interventistico post-autorizzazione sulla sicurezza ('post-authorization safety study', PASS) di lenalidomide in pazienti adulti affetti da mieloma multiplo precedentemente non trattati, che non sono idonei al trapianto ('transplant noneligible' [TNE]) ('TNE NDMM [mieloma multiplo di nuova diagnosi] PASS di RevlimidR')

42 Studio clinico randomizzato di fase II con chemioterapia primaria con Methotrexate ad alte dosi e Citarabina ad alte dosi, con o senza Thiotepa, e con o senza Rituximab, seguita da radioterapia panencefalica oppure da chemioterapia ad alte dosi supportata da autotrapianto di cellule staminali periferiche, in pazienti immunocompetenti con linfoma primitivo del sistema nervoso centrale

43 Studio in aperto, multicentrico, di Fase IIIb per valutare la sicurezza d'impiego e l'efficacia di midostaurina (PKC412) in pazienti di eta uguale o superiore a 18 anni con leucemia mieloide acuta con FLT3-mutato di nuova diagnosi che sono eleggibili alla chemioterapia "7+3" o "5+2"

44 Studio controllato, randomizzato di fase III , in aperto, multicentrico di confronto tra un consolidamento con chemioterapia ad alte dosi piu trapianto autologo di cellule staminali o con chemioterapia convenzionale dopo terapia di induzione con Methotrexate, Ara-C, Thiotepa e Rituximab (MATRix) per il trattamento dei linfomi primitivi del sistema nervoso centrale.

45 D-ALBA Front-Line Sequential Treatment of Adult Philadelphia Chromosome Positive (Ph+) Acute Lymphoblastic Leukemia (ALL) Patients with Dasatinib and the Bispecific Monoclonal Antibody Blinatumomab

46 Sustained treatment-free remission in BCR-ABL+ chronic myeloid leukemia: a prospective study comparing Nilotinib versus Imatinib with switch to Nilotinib in absence of optimal response.

47 A randomized Phase III study to compare arsenic trioxide (ATO) combined to ATRA and idarubicin versus standard ATRA and anthracycline-based chemotherapy (AIDA regimen) for patients with newly diagnosed, high-risk acute promyelocytic leukemia

48 An international phase II trial assessing tolerability and efficacy of sequential Methotrexate-Aracytin-based combination and R-ICE combination, followed by high-dose chemotherapy supported by autologous stem cell transplant, in patients with systemic B-cell lymphoma with central nervous system involvement at diagnosis or relapse.

49 Studio di fase 3, randomizzato, a gruppi paralleli, con controllo attivo, in doppio cieco per confrontare l'efficacia e la sicurezza tra CT-P10 e Rituxan in pazienti affetti da linfoma follicolare con basso carico tumorale

50 Studio Internazionale Prospettico di fase 2 per valutare il ruolo di una terapia prolungata di prima linea eradicante l'infezione da CHLAMYDOPHILA PSITTACI, seguita da monitoraggio dell'eradicazione e ripetizione della terapia antibiotica nei pazienti con re-infezione, in pazienti affetti da linfoma degli annessi orbitari di nuova diagnosi (THE IELSG #39 TRIAL)

51 A multicenter, randomized, open label phase ii study of carfilzomib, cyclophosphamide and dexamethasone (ccyd) as pre transplant induction and post transplant consolidation or carfilzomib, lenalidomide and dexamethasone (crd) as pre transplant induction and post transplant consolidation or continuous treatment with carfilzomib, lenalidomide and dexamethasone (12 cycles) without transplant, all followed by maintenance with lenalidomide (r) versus lenalidomide and carfilzomib (cr) in newly diagnosed multiple myeloma (mm) patients eligible for autologous transplant

52 A multicenter, open label, randomized phase iii study of pomalidomide-dexamethasone (pom-dex) versus pomalidomide-cyclophosphamide-dexamethasone (pom-cyclo-dex) in multiple myeloma (mm) patients who experience biochemical (early treatment) or clinical relapse (late treatment) during lenalidomide



maintenance treatment

53 Phase-III randomized study to Optimize TKIs Multiple Approaches - (OPTkIMA) – and quality of life (QoL) in elderly patients ( $\geq 60$  years) with Ph+ chronic myeloid leukemia (CML) and MR3.0 / MR4.0 stable molecular response.

54 Studio di fase II di combinazione di Clorambucile con Rituximab sottocutaneo seguito da terapia di mantenimento con Rituximab sottocutaneo in pazienti affetti da linfoma marginale a cellule B extranodale del tessuto linfatico associato alle mucose (Linfoma tipo MALT)

55 Programma terapeutico nazionale con Peg-Asparaginasi in aggiunta ad un trattamento orientato in base alla malattia minima residua e alla stratificazione del rischio per pazienti adulti affetti da leucemia acuta linfoblastica Philadelphia negativa

56 Mid to Long-term Quality of Life Effects Of imatinib versus DASatinib in Chronic Myeloid Leukemia Patients (LEONIDAS)

57 A Phase III, Randomized, Open Label Study Investigating the Efficacy of the BiTE Antibody blinatumomab versus Standard of Care Chemotherapy in Adult Subjects with Relapsed/Refractory B-precursor Acute Lymphoblastic Leukemia (ALL)

58 A Phase 2 Single Arm, Multicenter Trial to Evaluate the Efficacy of the BiTER Antibody Blinatumomab in Adult Subjects with Relapsed/Refractory Philadelphia Positive B-precursor Acute Lymphoblastic Leukemia (Alcantara Study)

59 Studio randomizzato di Fase 1/3, a gruppi paralleli, controllato attivamente in doppio cieco per dimostrare l'equivalenza della farmacocinetica e la non inferiorità dell'efficacia di CT-P10 rispetto a Rituxan, ciascuno somministrato in combinazione con Ciclofosfamide, Vincristina e Prednisone (CVP) in pazienti affetti da linfoma follicolare avanzato

60 Studio di fase iii, prospettico, in aperto, multicentrico, randomizzato, teso a confrontare l'efficacia e la sicurezza di un regime combinato di obinutuzumab e gdc-0199 (abt-199) rispetto a obinutuzumab e clorambucile in pazienti con CLL non trattata in precedenza e condizioni mediche coesistenti

61 A Phase I/II Study of Danusertib in Combination with Romidepsin in Adult Patients with Mature Peripheral T- Cell Lymphoma (PTCL)

62 Phase II study with Ga101-DHAP as induction therapy in relapsed/refractory Diffuse Large B-cell Lymphoma (DLBCL) patients before High-Dose chemotherapy BEAM with autologous stem cell transplantation (ASCT).

63 Front-line treatment of Philadelphia positive (Ph+)/BCR-ABL positive Acute Lymphoblastic Leukemia (ALL) with AP24534 (Ponatinib), a new potent tyrosine kinase inhibitor (TKI). A phase II exploratory multicentric study in patients more than 60 years old or unfit for a program of intensive chemotherapy and stem cell transplantation

64 A prospective, randomized, open label two arm Phase III study to evaluate treatment free remission (TFR) rate in patients with Philadelphia-positive CML after two different durations of consolidation treatment with nilotinib 300mg BID

65 A Retrospective Analysis of Hematological Relapse Free Survival and Overall Survival in Adult Patients with Philadelphia-Negative B-Precursor Acute Lymphoblastic Leukemia in Complete Hematological Remission with Minimal Residual Disease. Amgen 20120148.

66 A multicentric randomized trial in adult patients with acute myelogenous leukemia (AML), to compare 1) a standard-dose versus high-dose remission induction regimen, and 2) an autologous blood stem cell transplantation versus an autologous blood stem cell-supported multicycle high-dose chemotherapy program, within a risk-oriented postremission strategy reserving allogeneic stem cell transplantation for high-risk cases

67 Studio di Fase III, multicentrico, randomizzato, in doppia cecita, che si propone di confrontare l'efficacia e la sicurezza dell'azacitidina orale somministrata insieme alla miglior terapia di supporto con il placebo somministrato insieme alla miglior terapia di supporto a soggetti con anemia trasfusione-dipendente e trombocitopenia causate da sindromi mielodisplastiche a piu basso rischio secondo l'IPSS (AZA-MDS-003)

68 Studio multicentrico di fase ii per valutare l'efficacia e la sicurezza di bendamustina, desametazone e talidomide in pazienti con mieloma multiplo ricaduti o refrattari dopo un trattamento con lenalidomide e bortezomib o ineleggibili alla terapia con tali farmaci.

69 Studio di fase III, multicentrico, randomizzato, controllato vs placebo, in doppio cieco, a gruppi paralleli, sull'efficacia e sulla sicurezza della Lenalidomide (Revimid R) come terapia di mantenimento dopo terapia di prima linea in pazienti ad alto rischio affetti da Leucemia Linfatica Cronica.

70 Studio di fase III randomizzato, aperto, multicentrico, comparativo per valutare il ruolo della radioterapia mediastinica dopo regimi di chemioterapia contenente Rituximab in pazienti con una nuova diagnosi di Linfoma a grandi cellule B primitivo del mediastino.

71 Studio in aperto, non randomizzato, di fase II, per valutare SAR3419, un anticorpo anti CD19 coniugato con maytansina, somministrato come singolo agente per infusione endovenosa a pazienti con linfoma diffuso a grandi cellule B CD19+ recidivo o refrattario

72 An open-label, multicenter, expanded access study of INC424 for patients with primary myelofibrosis (PMF) or post polycythemia myelofibrosis (PPV MF) or postessential thrombocythemia myelofibrosis (PET MF).

73 The protein tyrosine kinase inhibitor nilotinib as first-line treatment of Ph+, BCRABL+ chronic myeloid leukemia (CML) in early chronic phase: a phase IIIB, multicenter study to assess the complete molecular response.

74 Studio multicentrico di fase II con terapia intensificata precoce nei pazienti affetti da Linfoma di Hodgkin in stadio avanzato ad alto rischio, definito attraverso la persistenza di PET positiva dopo due cicli di terapia standard con ABVD.

75 A randomized phase III study to compare Bortezomib, Melphalan, Prednisone (VMP) with High Dose Melphalan followed by Bortezomib, Lenalidomide, Dexamethasone (VRD) consolidation and Lenalidomide maintenance in patients with newly diagnosed multiple myeloma

76 Studio di fase II che valuta l'associazione sequenziale di Clofarabina-Ciclofosfamide come terapia di salvataggio dei pazienti adulti affetti da leucemia linfoblastica acuta (LLA) resistente o in prima recidiva midollare

77 A Randomized Pilot Study on Central Nervous System (CNS) Prophylaxis with Liposome-Encapsulated Cytarabine (DepoCyte) in a Population of Adult Patients with Acute Lymphoblastic Leukemia (ALL) Treated with an Updated and Lineage

Targeted Minimal Residual Disease (MRD)-Oriented Postremission Strategy.

78 An open-label, multicenter, expanded access study of INC424 for patients with primary myelofibrosis (PMF) or post polycythemia myelofibrosis (PPV MF) or postessential thrombocythemia myelofibrosis (PET MF).

79 A single-arm multi-center trial of Pentostatin plus Cyclophosphamide with Ofatumumab (PCO) in older patients with previously untreated Chronic Lymphocytic Leukemia

80 Studio della interim-PET con acquisizione a due tempi, effettuata durante il trattamento con ABVD in pazienti affetti da linfoma di Hodgkin in stadio limitato e con lesioni linfoghiandolari "bulky".

81 Studio multicentrico di fase I-II per il trattamento di prima linea in pazienti anziani affetti da linfoma non hodgkin a cellule mantellari con desametasone, ofatumumab e bendamustina (Treanda)

82 Studio multicentrico sull'ottimizzazione della terapia per il trattamento del linfoma Non-Hodgkin e della Leucemia Acuta Linfoblastica tipo Burkitt (LAL-B) in pazienti adulti (da eta 15 anni)

## Attività scientifica/pubblicazioni 2012-2022

2022 (Luglio)

Gökbuget N, Boissel N, Chiaretti S, Dombret H, Doubek M, Fielding A, Foà R, Forman S, Giebel S, Hoelzer D, Hunault M, Jabbour E, Marks D, Martinelli G, Ottmann O, Rijneveld A, Rousselot P, Ribera JM, Advani A, De Angelo DJ, Stock W, **Bassan R.**

*Diagnosis and management of ALL in adults: 2022 ELN recommendations from an international expert panel.* (in preparazione)

**Renato Bassan**, Sabina Chiaretti, Irene Della Starza, Orietta Spinelli, Alessandra Santoro, Loredana Elia, Maria Stefania De Propriis, **Anna Maria Scattolin**, Francesca Paoloni, Ernesta Audisio, Laura Marbello, Erika Borlenghi, Patrizia Zappasodi, Francesco Di Raimondo, Giovanni Martinelli, Daniele Mattei, Nicola Fracchiolla, Monica Bocchia, Paolo De Fabritiis, Massimiliano Bonifacio, Anna Candoni, Vincenzo Cassibba, Paolo Di Bartolomeo, Giancarlo Latte, Massimo Offidani, Anna Guarini, Antonella Vitale, Paola Fazi, Marco Vignetti, Alessandro Rambaldi, Roberto Foà.

*National pegaspargase-modified risk-oriented program for Philadelphia-negative adult lymphoblastic leukemia/lymphoma. Results of GIMEMA LAL 1913.*

(in preparazione)

Nicolas Boissel; Sabina Chiaretti; Cristina Papayannidis; Josep-Maria Ribera; **Renato Bassan**; Andrey N. Sokolov; Naufil Alam; Alessandra Brescianini; Isabella Pezzani; Georg Kreuzbauer; Gerhard Zugmaier; Robin Foà; Alessandro Rambaldi.

*Real-world use of blinatumomab in adult patients with B-cell precursor acute lymphoblastic leukemia in clinical practice: results from the NEUF study.*

**Blood Cancer J** (sottomesso).

**Matteo Leoncin**, Roberta La Starza, Giovanni Roti, Luca Pagliaro, **Renato Bassan**, Cristina Mecucci.  
*Modern treatment approaches to adult acute T-lymphoblastic and myeloid/T-lymphoblastic leukemia: from current standards to precision medicine.*

**Curr Opin Oncol** (sottomesso).

D. Hoelzer, **R. Bassan**, N. Boissel, D. Marks, JM. Ribera on behalf of the ESMO Guidelines Committee. *ESMO Guidelines on Acute Lymphoblastic Leukemia focusing on Targeted Therapy.*

**Ann Oncol** (sottomesso).

Wieczorek M, Mariotto S, Ferrari S, Mosna F, Micò MC, Borghero C, Dubbini MV, Malagola M, **Skert C**, Andreini A, De Marco B, Polo D, Tfamily A, Krampera M, Grassi A, Candoni A, Ranzato F, Volonghi I, Quatralo R, Benedetti F, Tecchio C.

*Neurological complications in adult allogeneic hematopoietic stem cell transplant patients: Incidence, characteristics and long-term follow-up in a multicenter series.*

**Bone Marrow Transplant.** 2022 Jul;57(7):1133-1141.

Malagola M, Polverelli N, Rubini V, Martino M, Patriarca F, Bruno B, Giaccone L, Grillo G, Bramanti S, Bernasconi P, De Gobbi M, Natale A, Terruzzi E, Olivieri A, Chiusolo P, Carella AM, Casini M, Nozzoli C, Mazza P, Bassi S, Onida F, Vacca A, Falcioni S, Luppi M, Iori AP, Pavone V, **Skert C**, Carluccio P, Borghero C, Proia A, Selleri C, Sacchi N, Mammoliti S, Oldani E, Ciceri F, Russo D, Bonifazi F.

*GITMO Registry Study on Allogeneic Transplantation in Patients Aged  $\geq 60$  Years from 2000 to 2017: Improvements and Criticisms.*

**Transplant Cell Ther.** 2022 Feb;28(2):96.e1-96.e11.

Rigacci L, Battistini R, Kovalchuk S, Zoli V, Puccini B, Evangelista A, Arcaini L, Flenghi L, Visco C, Mian M, Di Rocco A, Peracchio C, Gotti M, Tisi MC, Palombi F, Pozzi S, Gioia D, **Viero P**, Martelli M.

*Obinutuzumab does not improve complete metabolic response but does not compromise mobilization or engraftment of autologous peripheral blood stem cells in diffuse large B cell lymphoma: Results from a fondazione italiana linfomi prospective phase II study (the GIOTTO study).*

**Hematol Oncol.** 2022 May 25. doi: 10.1002/hon.3028. Epub ahead of print. PMID: 35612350.

Breccia M, Abruzzese E, Accurso V, Attolico I, Barulli S, Bergamaschi M, Binotto G, Bocchia M, Bonifacio M, Caocci G, Capodanno I, Castagnetti F, Cavazzini F, Crisà E, Crugnola M, Stella De Candia M, Elena C, Fava C, Galimberti S, Gozzini A, Gugliotta G, Intermesoli T, Iurlo A, La Barba G, Latagliata R, Leonetti Crescenzi S, Levato L, Loglisci G, Lucchesi A, Luciano L, Lunghi F, Luzi D, Malato A, Cristina Miggiano M, Pizzuti M, Pregno P, Rapezzi D, Rege-Cambrin G, Rosti G, Russo S, **Sancetta R**, Rita Scortechini A, Sorà F, Sportoletti P, Stagno F, Tafuri A, Tiribelli M, Foà R, Saglio G.

*COVID-19 infection in chronic myeloid leukaemia after one year of the pandemic in Italy. A Campus CML report.*

**Br J Haematol.** 2022 Feb;196(3):559-565.

Bertamini L, Oliva S, Rota-Scalabrini D, Paris L, Morè S, Corradini P, Ledda A, Gentile M, De Sabbata G, Pietrantuono G, **Pascarella A**, Tosi P, Curci P, Gilestro M, Capra A, Galieni P, Pisani F, Annibaldi O, Monaco F, Liberati AM, Palmieri S, Luppi M, Zambello R, Fazio F, Belotti A, Tacchetti P, Musto P, Boccadoro M, Gay F.

*High Levels of Circulating Tumor Plasma Cells as a Key Hallmark of Aggressive Disease in Transplant-Eligible Patients With Newly Diagnosed Multiple Myeloma.*

**J Clin Oncol.** 2022 Jun 6;JCO2101393. doi: 10.1200/JCO.21.01393. Epub ahead of print.

Zappasodi P, Cattaneo C, Ferretti V, Mina R, María Ferreri AJ, Merli F, Oberti M, Krampera M, Romano A, Zerbi C, Ferrari J, Cavo M, Salvini M, Bertù L, Fracchiolla N, Marchesi F, Massaia M, Marasco V, Cairoli R, **Scattolin AM**, Vannucchi AM, Gambacorti-Passerini C, Musto P, Gherlinzoni F, Cuneo A, Pinto A, Trentin L, Bocchia M, Galimberti S, Coviello E, Tisi MC, Morotti A, Falini B, Turrini M, Tafuri A, Billio A, Gentile M, Lemoli R, Venditti A, Porta MG, Lanza F, Rigacci L, Tosi P, Mohamed S, Corso A, Luppi M, Giuliani N, Busca A, Pagano L, Bruno R, Grossi PA, Corradini P, Passamonti F, Arcaini L; ITA-HEMA-COV Investigators.

*Secondary infections worsen the outcome of COVID-19 in patients with hematological malignancies a report from the ITA-HEMA-COV.*

**Hematol Oncol.** 2022 Jul 19. doi: 10.1002/hon.3048. Epub ahead of print.

Chiaretti S, Bonifacio M, Agrippino R, Giglio F, Annunziata M, Curti A, Principe MID, Salutari P, Sciumè M, Delia M, Armenio M, Mancini V, Mulè A, Grimaldi F, Rege-Cambrin G, Santoro L, Lussana F, Chiusolo P, Pasciolla C, **Scattolin AM**, Cerrano M, Ciccone M, Defina M, Forghieri F, Mazzone C, Piccini M, Ferrara F, Pizzolo G, Foà R.

*COVID-19 Infection in acute lymphoblastic leukemia over 15 months of the pandemic. A CAMPUS ALL report.*  
**Haematologica.** 2022 Apr 21. doi: 10.3324/haematol.2021.280289. Epub ahead of print.

Cerrano M, Bonifacio M, Olivi M, Curti A, Malagola M, Dargenio M, **Scattolin AM**, Papayannidis C, Forghieri F, Gurrieri C, Tanasi I, Zappasodi P, La Starza R, Fracchiolla NS, Chiusolo P, Giaccone L, Del Principe MI, Giglio F, Defina M, Favre C, Rizzari C, Castella B, Pizzolo G, Ferrara F, Chiaretti S, Foà R.

*Daratumumab with or without chemotherapy in relapsed and refractory acute lymphoblastic leukemia. A retrospective observational Campus ALL study.*

**Haematologica.** 2022 Apr 1;107(4):996-999.

Visco C, Marcheselli L, Mina R, Sassone M, Guidetti A, Penna D, Cattaneo C, Bonuomo V, Busca A, Ferreri AJM, Bruna R, Petrucci L, Cairolì R, Salvini M, Bertù L, Ladetto M, Pileri S, Pinto A, Ramadan S, Marchesi F, Cavo M, Arcaini L, Coviello E, Romano A, Musto P, Massaia M, Fracchiolla N, Marchetti M, **Scattolin A**, Tisi MC, Cuneo A, Della Porta M, Trentin L, Turrini M, Gherlinzoni F, Tafuri A, Galimberti S, Bocchia M, Cardinali V, Cilloni D, Corso A, Armiento D, Rigacci L, La Barbera EO, Gambacorti-Passerini C, Visani G, Vallisa D, Venditti A, Selli C, Conconi A, Tosi P, Lanza F, Candoni A, Krampera M, Corradini P, Passamonti F, Merli F; ITA-HEMA-COV investigators.

*A prognostic model for patients with lymphoma and COVID-19: a multicentre cohort study.*

**Blood Adv.** 2022 Jan 11;6(1):327-338.

De Bellis E, Imbergamo S, Candoni A, Liço A, Tanasi I, Mauro E, Mosna F, Leoncin M, Stulle M, Griguolo D, Pravato S, Trentin L, Lazzarotto D, Di Bona E, **Sancetta R**, Lucchini E, Poiani M, Palmieri C, Zaja F.

Corrigendum to "Venetoclax in combination with hypomethylating agents in previously untreated patients with acute myeloid leukemia ineligible for intensive treatment: a real-life multicenter experience" [*Leukemia Res.* 114 (March 2022) 106803].

**Leuk Res.** 2022 Apr;115:106811. doi: 10.1016/j.leukres.2022.106811. Epub 2022 Feb 24. Erratum for: *Leuk Res.* 2022 Mar;114:106803. PMID: 35219543.

Della Starza I, De Novi LA, Santoro A, Salemi D, Spinelli O, Tosi M, Soscia R, Paoloni F, Cappelli LV, Cavalli M, Apicella V, Bellomarino V, Di Lello E, Vitale A, Vignetti M, Fabbiano F, Rambaldi A, **Bassan R**, Guarini A, Chiaretti S, Foà R.

*Digital Droplet PCR Is a Reliable Tool to Improve Minimal Residual Disease Stratification in Adult Philadelphia-Negative Acute Lymphoblastic Leukemia.*

**J Mol Diagn.** 2022 Jun 13:S1525-1578(22)00157-X.

Intermesoli T, Weber A, **Leoncin M, Frison L, Skert C, Bassan R.**

*Lymphoblastic Lymphoma: a Concise Review.*

**Curr Oncol Rep.** 2022 Jan;24(1):1-12.

## 2021

Chiaretti S, Messina M, Della Starza I, ... **Bassan R**, Foà R.

*Philadelphia-like acute lymphoblastic leukemia is associated with minimal residual disease persistence and poor outcome. First report of the minimal residual disease-oriented GIMEMA LAL1913.*

**Haematologica.** 2021;106(6):1559-1568.

Gianluca GESSONI, Giulia DE FUSCO, Francesca POLESE, Michela PIVETTA, Ileana VACCARA, Filomena AQUINO, Giorgio FARINA, Piero MARSON, Silvia ZANIBELLATO, **Francesca CAROBOLANTE, Giulia PERALI, Renato BASSAN, Cristina SKERT.**

*Valutazione cinetica della vitalità delle cellule staminali emopoietiche autologhe da sangue periferico: l'esperienza del Programma Trapianti della ULSS3 Serenissima.*

**La Rivista Italiana della Medicina di Laboratorio** 2021 Dicembre;17(4):237-45.

Zaccaria GM, Ferrero S, Hoster E, Passera R, Evangelista A, Genuardi E, Drandi D, Ghislieri M, Barbero D, Del Giudice I, Tani M, Moia R, Volpetti S, Cabras MG, Di Renzo N, Merli F, Vallisa D, Spina M, **Pascarella A**, Latte G, Patti C, Fabbri A, Guarini A, Vitolo U, Hermine O, Kluin-Nelemans HC, Cortelazzo S, Dreyling M, Ladetto M. *A Clinical Prognostic Model Based on Machine Learning from the Fondazione Italiana Linfomi (FIL) MCL0208 Phase III Trial.*

**Cancers** (Basel). 2021 Dec 31;14(1):188.

Malagola M, Iurlo A, Abruzzese E, Bonifacio M, Stagno F, Binotto G, D'Adda M, Lunghi M, Crugnola M, Ferrari ML, Lunghi F, Castagnetti F, Rosti G, Lemoli RM, **Sancetta R**, Coppi MR, Corsetti MT, Rege Cambrin G, Romano A, Tiribelli M, Russo Rossi A, Russo S, Aprile L, Bocchia M, Gandolfi L, Farina M, Bernardi S, Polverelli N, Roccaro AM, De Vivo A, Baccarani M, Russo D.

*Molecular response and quality of life in chronic myeloid leukemia patients treated with intermittent TKIs: First interim analysis of OPTkIMA study.*

**Cancer Med.** 2021 Mar;10(5):1726-1737.

Puzzolo MC, Radice G, Peragine N, de Propriis MS, Mariglia P, Vignetti M, Vitale A, **Bassan R**, Annunziata M, Gaidano G, Rambaldi A, Chiaretti S, Guarini A, Foà R.

*Host immune system modulation in Ph+ acute lymphoblastic leukemia patients treated with dasatinib and blinatumomab.*

**Blood.** 2021 Dec 2;138(22):2290-2293.

Piciocchi A, Messina M, Elia L, Vitale A, Soddu S, Testi AM, Chiaretti S, Mancini M, Albano F, Spadano A, Krampera M, Bonifacio M, Cairoli R, Vetro C, Colella F, Ferrara F, Cimino G, **Bassan R**, Fazi P, Vignetti M. *Prognostic impact of KMT2A-AFF1-positivity in 926 BCR-ABL1-negative B-lineage acute lymphoblastic leukemia patients treated in GIMEMA clinical trials since 1996.*

**Am J Hematol.** 2021 Sep 1;96(9):E334-E338.

Tosi M, Spinelli O, **Leoncin M**, Cavagna R, Pavoni C, Lussana F, Intermesoli T, **Frison L**, **Perali G**, **Carobolante F**, **Viero P**, **Skert C**, Rambaldi A, **Bassan R**.

*MRD-Based Therapeutic Decisions in Genetically Defined Subsets of Adolescents and Young Adult Philadelphia-Negative ALL.*

**Cancers** (Basel). 2021 Apr 27;13(9):2108.

Di Giacomo D, La Starza R, Gorello P, Pellanera F, Kalender Atak Z, De Keersmaecker K, Pierini V, Harrison CJ, Arniani S, Moretti M, Testoni N, De Santis G, Roti G, Matteucci C, **Bassan R**, Vandenberghe P, Aerts S, Cools J, Bornhauser B, Bourquin JP, Piazza R, Mecucci C.

*14q32 rearrangements deregulating BCL11B mark a distinct subgroup of T-lymphoid and myeloid immature acute leukemia.*

**Blood.** 2021 Sep 2;138(9):773-784.

A. Rambaldi, C. Pavoni, F. Lussana, M. Tosi, O. Spinelli, S. Chiaretti, R. Foà, **R. Bassan**

*PROGRESS IN THE TREATMENT OF ADULT B-CELL PRECURSOR PHILADELPHIA CHROMOSOME-NEGATIVE ALL: RISK ADAPTED TREATMENTS AND NOVEL IMMUNOTHERAPIES.*

**Haematologica** 2021;106(s3):192.

**Frison L**, **Scattolin AM**, **Leoncin M**, Farina G, **Bassan R**, et al.

*Acute undifferentiated/unclassifiable leukemia or disseminated non-hematologic neoplasm? When treatment is the compelling decision.*

**J Clin Images Med Case Rep.** 2021; 2(6): 1456.

2020

**Bassan R**, Pavoni C, Intermesoli T, Spinelli O, Tosi M, Audisio E, Marmont F, Cattaneo C, Borlenghi E, Cortelazzo S, Cavattoni I, Fumagalli M, Mattei D, Romani C, Cortelezzi A, Fracchiolla N, Ciceri F, Bernardi M, **Scattolin AM**, Depaoli L, Masciulli A, Oldani E, Rambaldi A.

*Updated risk-oriented strategy for acute lymphoblastic leukemia in adult patients 18-65 years: NILG ALL 10/07.*  
**Blood Cancer J.** 2020 Nov 13;10(11):119.

Foà R, **Bassan R**, Vitale A, Elia L, Piciocchi A, Puzzolo MC, Canichella M, **Viero P**, Ferrara F, Lunghi M, Fabbiano F, Bonifacio M, Fracchiolla N, Di Bartolomeo P, Mancino A, De Propriis MS, Vignetti M, Guarini A, Rambaldi A, Chiaretti S; GIMEMA Investigators.

*Dasatinib-Blinatumomab for Ph-positive Acute Lymphoblastic Leukemia in Adults.*  
**N Engl J Med.** 2020 Oct 22;383(17):1613-1623.

Gallamini A, Rossi A, Patti C, Picardi M, Romano A, Cantonetti M, Oppi S, Viviani S, Bolis S, Trentin L, Gini G, Battistini R, Chauvie S, Sorasio R, Pavoni C, Zanotti R, Cimminiello M, Schiavotto C, **Viero P**, Mulé A, Fallanca F, Ficola U, Tarella C, Guerra L, Rambaldi A.

*Consolidation Radiotherapy Could Be Safely Omitted in Advanced Hodgkin Lymphoma With Large Nodal Mass in Complete Metabolic Response After ABVD: Final Analysis of the Randomized GITIL/FIL HD0607 Trial.*  
**J Clin Oncol.** 2020 Sep 18;JCO2000935. doi: 10.1200/JCO.20.00935.

Lussana F, Minetto P, Ferrara F, Chiaretti S, Specchia G, **Bassan R**.

*National Italian Delphi panel consensus: which measures are indicated to minimize pegylated-asparaginase associated toxicity during treatment of adult acute lymphoblastic leukemia?*  
**BMC Cancer.** 2020 Oct 2;20(1):956. doi: 10.1186/s12885-020-07461-5.

Guolo F, Fianchi L, Minetto P, Clavio M, Gottardi M, Galimberti S, Rizzuto G, Rondoni M, Bertani G, Dargenio M, Bilio A, Scappini B, Zappasodi P, **Scattolin AM**, Grimaldi F, Pietrantuono G, Musto P, Cerrano M, D'Ardua S, Audisio E, Cignetti A, Pasciolla C, Pavesi F, Candoni A, Gurreri C, Morselli M, Alati C, Fracchiolla N, Rossi G, Caizzi M, Carnevale-Schianca F, Tafuri A, Rossi G, Ferrara F, Pagano L, Lemoli RM.

*CPX-351 treatment in secondary acute myeloblastic leukemia is effective and improves the feasibility of allogeneic stem cell transplantation: results of the Italian compassionate use program.*  
**Blood Cancer J.** 2020 Oct 6;10(10):96.

C Caprioli, F Lussana, S Salmoiraghi, R Cavagna, K Buklijas, L Elidi, P Zanghì, A Michelato, F Delaini, E Oldani, T Intermesoli, A Grassi, G Gianfaldoni, F Mannelli, D Ferrero, E Audisio, E Terruzzi, L De Paoli, C Cattaneo, E Borlenghi, I Cavattoni, M Tajana, **AM Scattolin**, D Mattei, P Corradini, L Campiotti, F Ciceri, M Bernardi, E Todisco, A Cortelezzi, B Falini, C Pavoni, **R Bassan**, O Spinelli, A Rambaldi.

*Clinical significance of chromatin-spliceosome acute myeloid leukemia: a report from the Northern Italy Leukemia Group (NILG) randomized trial 02/06.*  
**Haematologica.** 2020 Aug 27;haematol.2020.252825. doi: 10.3324/haematol.2020.252825.

S Salmoiraghi, R Cavagna, ML Guinea Montalvo, G Ubiali, M Tosi, B Peruta, T Intermesoli, E Oldani, A Salvi, C Pavoni, U Giussani, **R Bassan**, A Rambaldi, O Spinelli

*Immature immunoglobulin gene rearrangements are recurrent in B precursor adult Acute Lymphoblastic Leukemia carrying TP53 molecular alterations.*  
**Genes.** 2020 Aug 20;11(9):960. doi: 10.3390/genes11090960.

F Passamonti, C Cattaneo, L Arcaini, R Bruna, M Cavo, F Merli, E Angelucci, M Krampera, R Cairoli, MG Della Porta, N Fracchiolla, M Ladetto, C Gambacorti Passerini, M Salvini, M Marchetti, R Lemoli, A Molteni, A Busca, A Cuneo, A Romano, N Giuliani, S Galimberti, A Corso, A Morotti, B Falini, A Billio, F Gherlinzoni, G Visani, MC

Tisi, A Tafuri, P Tosi, F Lanza, M Massaia, M Turrini, F Ferrara, C Gurrieri, D Vallisa, M Martelli, E Derenzini, A Guarini, A Conconi, A Cuccari, L Cudillo, D Russo, F Ciambelli, **AM Scattolin**, M Luppi, C Selleri, E Ortu La Barbera, C Ferrandina, N Di Renzo, A Olivieri, M Bocchia, M Gentile, F Marchesi, P Musto, AB Federici, A Candoni, A Venditti, C Fava, A Pinto, P Galieni, L Rigacci, D Armiento, F Pane, M Oberti, P Zappasodi, C Visco, M Franchi, P Grossi, L Bertù, G Corrao, L Pagano, P Corradini on behalf of the ITA-HEMA-COV Investigators. *Clinical characteristics and risk factors associated with COVID-19 severity in patients with haematological malignancies in Italy: a retrospective, multicentre, cohort study*  
**Lancet Haematol.** 2020 [https://doi.org/10.1016/S2352-3026\(20\)30251-9](https://doi.org/10.1016/S2352-3026(20)30251-9).

Mannelli F, Gianfaldoni G, Bencini S, Piccini M, Cutini I, Bonetti MI, Scappini B, Pancani F, Ponziani V, Chiarini M, Borlenghi E, **Bassan R**, Rossi G, Bosi A.  
*Early peripheral blast cell clearance predicts minimal residual disease status and refines disease prognosis in AML.*  
**Am J Hematol.** 2020 Jul 22. doi: 10.1002/ajh.25942.

Salmoiraghi S, Cavagna R, Zanghi P, Pavoni C, Michelato A, Buklijas K, Elidi L, Intermesoli T, Lussana F, Oldani E, Caprioli C, Stefanoni P, Gianfaldoni G, Audisio E, Terruzzi E, De Paoli L, Borlenghi E, Cavattoni I, Mattei D, **Scattolin A**, Tajana M, Ciceri F, Todisco E, Campiotti L, Corradini P, Fracchiolla N, **Bassan R**, Rambaldi A, Spinelli O.  
*High Throughput Molecular Characterization of Normal Karyotype Acute Myeloid Leukemia in the Context of the Prospective Trial 02/06 of the Northern Italy Leukemia Group (NILG).*  
**Cancers (Basel).** 2020 Aug 11;12(8):E2242.

Visentin A, Nasillo V, Marchetti M, Ferrarini I, Paolini R, **Sancetta R**, Rigolin GM, Cibien F, Riva M, Briani C, Marinello S, Piazza F, Gherlinzoni F, Krampera M, **Bassan R**, Cuneo A, Luppi M, Semenzato G, Marasca R, Trentin L.  
*Clinical Characteristics and Outcome of West Nile Virus Infection in Patients with Lymphoid Neoplasms: An Italian Multicentre Study.*  
**Hemasphere.** 2020 Jun 8;4(3):e395.

Cavagna R, Guinea Montalvo ML, Tosi M, Paris M, Pavoni C, Intermesoli T, **Bassan R**, Mosca A, Rambaldi A, Spinelli O.  
*Capture-based Next-Generation Sequencing Improves the Identification of Immunoglobulin/T-Cell Receptor Clonal Markers and Gene Mutations in Adult Acute Lymphoblastic Leukemia Patients Lacking Molecular Probes.*  
**Cancers (Basel).** 2020 Jun 9;12(6):1505.

Soverini S, Albano F, **Bassan R**, Fabbiano F, Ferrara F, Foà R, Olivieri A, Rambaldi A, Rossi G, Sica S, Specchia G, Venditti A, Barosi G, Pane F.  
*Next-generation sequencing for BCR-ABL1 kinase domain mutations in adult patients with Philadelphia chromosome-positive acute lymphoblastic leukemia: A position paper.*  
**Cancer Med.** 2020 May;9(9):2960-2970.

**Carobolante F**, Chiaretti S, **Skert C**, **Bassan R**.  
*Practical guidance for the management of acute lymphoblastic leukemia in the adolescent and young adult population.*  
**Ther Adv Hematol.** 2020 Feb 3;11:2040620720903531.

Gianfaldoni G, Mannelli F, Intermesoli T, Bencini S, Giupponi D, Farina G, Cutini I, Bonetti MI, Masciulli A, Audisio E, Ferrero D, Pavoni C, **Scattolin AM**, Bosi A, Rambaldi A, **Bassan R**.  
*Early peripheral clearance of leukemia-associated immunophenotypes in AML: centralized analysis of a randomized trial.*  
**Blood Adv.** 2020 Jan 28;4(2):301-311.



Gökbuget N, Dombret H, Giebel S, Brüggemann M, Doubek M, Foa R, Hoelzer D, Kim C, Martinelli G, Parovichnikova E, Maria Ribera J, Schoonen M, Tuglus C, Zugmaier G, **Bassan R**.  
*Blinatumomab vs historic standard-of-care treatment for minimal residual disease in adults with B-cell precursor acute lymphoblastic leukaemia.*  
**Eur J Haematol.** 2020 Apr;104(4):299-309.

Cavo M, Gay F, Beksac M, Pantani L, Petrucci MT, Dimopoulos MA, Dozza L, van der Holt B, Zweegman S, Oliva S, van der Velden VHJ, Zamagni E, Palumbo GA, Patriarca F, Montefusco V, Galli M, Maisnar V, Gamberi B, Hansson M, Belotti A, Pour L, Ypma P, Grasso M, Croockewit A, Ballanti S, Offidani M, Vincelli ID, Zambello R, Liberati AM, Andersen NF, Broijl A, Troia R, **Pascarella A**, Benevolo G, Levin MD, Bos G, Ludwig H, Aquino S, Morelli AM, Wu KL, Boersma R, Hajek R, Durian M, von dem Borne PA, Caravita di Toritto T, Zander T, Specchia G, Waage A, Gimsing P, Mellqvist UH, van Marwijk Kooy M, Minnema M, Mandigers C, Cafro AM, Palmas A, Carvalho S, Spencer A, Boccadoro M, Sonneveld P.  
*Autologous haematopoietic stem-cell transplantation versus bortezomib-melphalan-prednisone, with or without bortezomib-lenalidomide-dexamethasone consolidation therapy, and lenalidomide maintenance for newly diagnosed multiple myeloma (EMN02/HO95): a multicentre, randomised, open-label, phase 3 study.*  
**Lancet Haematol.** 2020 Jun;7(6):e456-e468.

Furia S, Nannini N, **Pascarella A**, Breda C.  
*Mediastinal Rosai-Dorfman Disease With Widespread Lesions: When Surgical Biopsy Is Needed.*  
**Ann Thorac Surg.** 2020 Jan;109(1):e45-e47.

Soverini S, Bavaro L, De Benedittis C, Martelli M, Iurlo A, Orofino N, Sica S, Sorà F, Lunghi F, Ciceri F, Galimberti S, Baratè C, Bonifacio M, Scaffidi L, Castagnetti F, Gugliotta G, Albano F, Russo Rossi AV, Stagno F, di Raimondo F, D'Adda M, di Bona E, Abruzzese E, Binotto G, **Sancetta R**, Salvucci M, Capodanno I, Girasoli M, Coluzzi S, Attolico I, Musolino C, Calistri E, Annunziata M, Bocchia M, Stella S, Serra A, Errichiello S, Saglio G, Pane F, Vigneri P, Mignone F, Laginestra MA, Pileri SA, Percesepe A, Tenti E, Rosti G, Baccarani M, Cavo M, Martinelli G.  
*Prospective assessment of NGS-detectable mutations in CML patients with nonoptimal response: the NEXT-in-CML study.*  
**Blood.** 2020 Feb 20;135(8):534-541.

## 2019

Maurillo L, **Bassan R**, Cascavilla N, Ciceri F.  
*Quality of Response in Acute Myeloid Leukemia: The Role of Minimal Residual Disease.*  
**Cancers (Basel).** 2019 Sep 23;11(10):1417.

**Bassan R**, Fumagalli M, Chiaretti S, Audisio E, Cascavilla N, Paolini S, Delia M, Cerqui E, Micò C, Fabbiano F, Canichella M, **Scattolin AM**, Perfetti P, Paoloni F, Iodice M, Vitale A, Della Starza I, Fazi P, Vignetti M, Foà R.  
*Phase II trial with sequential clofarabine and cyclophosphamide for refractory and relapsed philadelphia-negative adult acute lymphoblastic leukemia. Results of the GIMEMA LAL 1610 protocol.*  
**Leuk Lymphoma.** 2019 Dec;60(14):3482-3492.

Soverini S, **Bassan R**, Lion T.  
*Treatment and monitoring of Philadelphia chromosome-positive leukemia patients: recent advances and remaining challenges.*  
**J Hematol Oncol.** 2019 Apr 23;12(1):39.

**Bassan R**, Interimesoli T, Masciulli A, Pavoni C, Boschini C, Gianfaldoni G, Marmont F, Cavattoni I, Mattei D, Terruzzi E, De Paoli L, Cattaneo C, Borlenghi E, Ciceri F, Bernardi M, **Scattolin AM**, Todisco E, Campiotti L,

Corradini P, Cortelezzi A, Ferrero D, Zanghì P, Oldani E, Spinelli O, Audisio E, Cortelazzo S, Bosi A, Falini B, Pogliani EM, Rambaldi A.

*Randomized trial comparing standard vs sequential high-dose chemotherapy for inducing early CR in adult AML.*

**Blood Adv.** 2019 Apr 9;3(7):1103-1117.

**Bassan R**, Brüggemann M, Radcliffe HS, Hartfield E, Kreuzbauer G, Wetten S.

*A systematic literature review and meta-analysis of minimal residual disease as a prognostic indicator in adult B-cell acute lymphoblastic leukemia.*

**Haematologica.** 2019 Oct;104(10):2028-2039.

**Bassan R**, Hoelzer D, Thomas X, Montesinos P, Pavlu J, McKendrick J, Kudlac A, Barlev A, Barber B, Cong Z. *Clinician Concepts of Cure in Adult Relapsed and Refractory Philadelphia-Negative B Cell Precursor Acute Lymphoblastic Leukemia: A Delphi Study.*

**Adv Ther.** 2019 Apr;36(4):870-879.

Gökbuget N, Dombret H, Giebel S, Brüggemann M, Doubek M, Foà R, Hoelzer D, Kim C, Martinelli G, Parovichnikova E, Rambaldi A, Ribera JM, Schoonen M, Stieglmaier JM, Zugmaier G, **Bassan R**.

*Minimal residual disease level predicts outcome in adults with Ph-negative B-precursor acute lymphoblastic leukemia.*

**Hematology.** 2019 Dec;24(1):337-348.

Mian M, Pescosta N, Badiali S, Cappelletto PC, Marcheselli L, Luminari S, Patriarca F, Zambello R, **Pascarella A**, Tagariello G, Marabese A, Mondello P, Billio A, Cortelazzo S.

*Phase II trial to investigate efficacy and safety of bendamustine, dexamethasone and thalidomide in relapsed or refractory multiple myeloma patients after treatment with lenalidomide and bortezomib.*

**Br J Haematol.** 2019 Jun;185(5):944-947.

Baccarani M, Abruzzese E, Accurso V, Albano F, Annunziata M, Barulli S, Beltrami G, Bergamaschi M, Binotto G, Bocchia M, Caocci G, Capodanno I, Cavazzini F, Cedrone M, Cerrano M, Crugnola M, D'Adda M, Elena C, Fava C, Fazi P, Fozza C, Galimberti S, Giai V, Gozzini A, Gugliotta G, Iurlo A, La Barba G, Levato L, Lucchesi A, Luciano L, Lunghi F, Lunghi M, Malagola M, Marasca R, Martino B, Melpignano A, Miggiano MC, Montefusco E, Musolino C, Palmieri F, Pregno P, Rapezzi D, Rege-Cambrin G, Rupoli S, Salvucci M, **Sancetta R**, Sica S, Spadano R, Stagno F, Tiribelli M, Tomassetti S, Trabacchi E, Bonifacio M, Breccia M, Castagnetti F, Pane F, Russo D, Saglio G, Soverini S, Vigneri P, Rosti G.

*Managing chronic myeloid leukemia for treatment-free remission: a proposal from the GIMEMA CML WP.*

**Blood Adv.** 2019 Dec 23;3(24):4280-4290.

## 2018

**Bassan R**, Bourquin JP, DeAngelo DJ, Chiaretti S.

*New Approaches to the Management of Adult Acute Lymphoblastic Leukemia.*

**J Clin Oncol.** 2018 Dec 10;36(35):3504-3519.

Gallamini A, Tarella C, Viviani S, Rossi A, Patti C, Mulé A, Picardi M, Romano A, Cantonetti M, La Nasa G, Trentin L, Bolis S, Rapezzi D, Battistini R, Gottardi D, Gavarotti P, Corradini P, Cimminiello M, Schiavotto C, Parvis G, Zanotti R, Gini G, Ferreri AJM, **Viero P**, Miglino M, Billio A, Avigdor A, Biggi A, Fallanca F, Ficola U, Gregianin M, Chiaravalloti A, Prosperini G, Bergesio F, Chauvie S, Pavoni C, Gianni AM, Rambaldi A.

*Early Chemotherapy Intensification With Escalated BEACOPP in Patients With Advanced-Stage Hodgkin Lymphoma With a Positive Interim Positron Emission Tomography/Computed Tomography Scan After Two ABVD Cycles: Long-Term Results of the GITIL/FIL HD 0607 Trial.*

**J Clin Oncol.** 2018 Feb 10;36(5):454-462.

Tiribelli M, Bonifacio M, Binotto G, Iurlo A, Cibien F, **Maino E**, Guella A, Festini G, Minotto C, De Biasi E, De Marchi F, Scaffidi L, Frison L, Bucelli C, Medeot M, Calistri E, **Sancetta R**, Stulle M, Orofino N, Krampera M, Gherlinzoni F, Semenzato G, Pizzolo G, Ambrosetti A, Fanin R.

*Excellent outcomes of 2G-TKI therapy after imatinib failure in chronic phase CML patients.*

**Oncotarget.** 2018 Feb 12;9(18):14219-14227.

Efficace F, Castagnetti F, Martino B, Breccia M, D'Adda M, Angelucci E, Stagno F, Cottone F, Malato A, Trabacchi E, Capalbo SF, Gobbi M, Visani G, Salvucci M, Capodanno I, Tosi P, Tiribelli M, Scortechini AR, Levato L, **Maino E**, Binotto G, Gugliotta G, Vignetti M, Baccarani M, Rosti G.

*Health-related quality of life in patients with chronic myeloid leukemia receiving first-line therapy with nilotinib.*

**Cancer.** 2018 May 15;124(10):2228-2237.

## 2017

**Bassan R**, Intermesoli T, **Scattolin A**, **Viero P**, **Maino E**, **Sancetta R**, **Carobolante F**, Gianni F, Stefanoni P, Tosi M, Spinelli O, Rambaldi A.

*Minimal Residual Disease Assessment and Risk-based Therapy in Acute Lymphoblastic Leukemia.*

**Clin Lymphoma Myeloma Leuk.** 2017 Jul;17S:S2-S9.

**Bassan R.**

*Selective liver toxicity and therapeutic progress in acute lymphoblastic leukaemia.*

**Lancet Haematol.** 2017 Aug;4(8):e346-e347.

Patriarca F, Giaccone L, Onida F, Castagna L, Sarina B, Montefusco V, Mussetti A, Mordini N, **Maino E**, Greco R, Peccatori J, Festuccia M, Zaja F, Volpetti S, Risitano A, **Bassan R**, Corradini P, Ciceri F, Fanin R, Baccarani M, Rambaldi A, Bonifazi F, Bruno B.

*New drugs and allogeneic hematopoietic stem cell transplantation for hematological malignancies: do they have a role in bridging, consolidating or conditioning transplantation treatment?*

**Expert Opin Biol Ther.** 2017 Jul;17(7):821-836.

Mannelli F, Ponziani V, Bencini S, Bonetti MI, Benelli M, Cutini I, Gianfaldoni G, Scappini B, Pancani F, Piccini M, Rondelli T, Caporale R, Gelli AM, Peruzzi B, Chiarini M, Borlenghi E, Spinelli O, Giupponi D, Zanghì P, **Bassan R**, Rambaldi A, Rossi G, Bosi A.

*CEBPA-double-mutated acute myeloid leukemia displays a unique phenotypic profile: a reliable screening method and insight into biological features.*

**Haematologica.** 2017 Mar;102(3):529-540.

Kantarjian H, Stein A, Gökbuget N, Fielding AK, Schuh AC, Ribera JM, Wei A, Dombret H, Foà R, **Bassan R**, Arslan Ö, Sanz MA, Bergeron J, Demirkan F, Lech-Maranda E, Rambaldi A, Thomas X, Horst HA, Brüggemann M, Klapper W, Wood BL, Fleishman A, Nagorsen D, Holland C, Zimmerman Z, Topp MS. *Blinatumomab versus Chemotherapy for Advanced Acute Lymphoblastic Leukemia.*

**N Engl J Med.** 2017 Mar 2;376(9):836-847.

## 2016

**Dozzo M**, **Carobolante F**, Donisi PM, **Scattolin A**, **Maino E**, **Sancetta R**, **Viero P**, **Bassan R.**

*Burkitt lymphoma in adolescents and young adults: management challenges.*

**Adolesc Health Med Ther.** 2016 Dec 23;8:11-29.

Gökbuget N, Kelsh M, Chia V, Advani A, **Bassan R**, Dombret H, Doubek M, Fielding AK, Giebel S, Haddad V, Hoelzer D, Holland C, Ifrah N, Katz A, Maniar T, Martinelli G, Morgades M, O'Brien S, Ribera JM, Rowe JM, Stein A, Topp M, Wadleigh M, Kantarjian H.

*Blinatumomab vs historical standard therapy of adult relapsed/refractory acute lymphoblastic leukemia.*

**Blood Cancer J.** 2016 Sep 23;6(9):e473.

Gökbuget N, Dombret H, Ribera JM, Fielding AK, Advani A, **Bassan R**, Chia V, Doubek M, Giebel S, Hoelzer D, Ifrah N, Katz A, Kelsh M, Martinelli G, Morgades M, O'Brien S, Rowe JM, Stieglmaier J, Wadleigh M, Kantarjian H.

*International reference analysis of outcomes in adults with B-precursor Ph-negative relapsed/refractory acute lymphoblastic leukemia.*

**Haematologica.** 2016 Dec;101(12):1524-1533.

Lussana F, Intermesoli T, Gianni F, Boschini C, Masciulli A, Spinelli O, Oldani E, Tosi M, Grassi A, Parolini M, Audisio E, Cattaneo C, Raimondi R, Angelucci E, Cavattoni IM, **Scattolin AM**, Cortelezzi A, Mannelli F, Ciceri F, Mattei D, Borlenghi E, Terruzzi E, Romani C, **Bassan R**, Rambaldi A.

*Achieving Molecular Remission before Allogeneic Stem Cell Transplantation in Adult Patients with Philadelphia Chromosome-Positive Acute Lymphoblastic Leukemia: Impact on Relapse and Long-Term Outcome.*

**Biol Blood Marrow Transplant.** 2016 Nov;22(11):1983-1987.

**Bassan R.**

*Reply to C.S. Hourigan et al.*

**J Clin Oncol.** 2016 Jul 20;34(21):2559-60.

Rousselot P, Coudé MM, Gokbuget N, Gambacorti Passerini C, Hayette S, Cayuela JM, Huguet F, Leguay T, Chevallier P, Salanoubat C, Bonmati C, Alexis M, Hunault M, Glaisner S, Agape P, Berthou C, Jourdan E, Fernandes J, Sutton L, Banos A, Reman O, Lioure B, Thomas X, Ifrah N, Lafage-Pochitaloff M, Bornand A, Morisset L, Robin V, Pfeifer H, Delannoy A, Ribera J, **Bassan R**, Delord M, Hoelzer D, Dombret H, Ottmann OG; European Working Group on Adult ALL (EWALL) group.

*Dasatinib and low-intensity chemotherapy in elderly patients with Philadelphia chromosome-positive ALL.*

**Blood.** 2016 Aug 11;128(6):774-82.

Hoelzer D, **Bassan R**, Dombret H, Fielding A, Ribera JM, Buske C; ESMO Guidelines Committee.

*Acute lymphoblastic leukaemia in adult patients: ESMO Clinical Practice Guidelines for diagnosis, treatment and follow-up.*

**Ann Oncol.** 2016 Sep;27(suppl 5):v69-v82.

**Maino E**, Bonifacio M, **Scattolin AM**, **Bassan R**.

*Immunotherapy approaches to treat adult acute lymphoblastic leukemia.*

**Expert Rev Hematol.** 2016 Jun;9(6):563-77.

Salmoiraghi S, Montalvo ML, Ubiali G, Tosi M, Peruta B, Zanghi P, Oldani E, Boschini C, Kohlmann A, Bungaro S, Intermesoli T, Terruzzi E, Angelucci E, Cavattoni I, Ciceri F, **Bassan R**, Rambaldi A, Spinelli O. *Mutations of TP53 gene in adult acute lymphoblastic leukemia at diagnosis do not affect the achievement of hematologic response but correlate with early relapse and very poor survival.*

**Haematologica.** 2016 Jun;101(6):e245-8.

**Bassan R**, **Maino E**, Cortelazzo S.

*Lymphoblastic lymphoma: an updated review on biology, diagnosis, and treatment.*

**Eur J Haematol.** 2016 May;96(5):447-60.

**Bassan R.**

*Using Minimal Residual Disease to Improve Treatment Response Definitions and Hematopoietic Cell Transplantation Strategy in Acute Leukemia.*

**J Clin Oncol.** 2016 Feb 1;34(4):300-2.

2015

**Bassan R**, Spinelli O.

*Minimal Residual Disease Monitoring in Adult ALL to Determine Therapy.*

**Curr Hematol Malig Rep.** 2015 Jun;10(2):86-95.

**Bassan R**, Masciulli A, Intermesoli T, Audisio E, Rossi G, Pogliani EM, Cassibba V, Mattei D, Romani C, Cortelezzi A, Corti C, **Scattolin AM**, Spinelli O, Tosi M, Parolini M, Marmont F, Borlenghi E, Fumagalli M, Cortelazzo S, Gallamini A, Marfisi RM, Oldani E, Rambaldi A.

*Randomized trial of radiation-free central nervous system prophylaxis comparing intrathecal triple therapy with liposomal cytarabine in acute lymphoblastic leukemia.*

**Haematologica.** 2015 Jun;100(6):786-93.

Piccin A, Steurer M, Mitterer M, Blöchl EM, Marcheselli L, Pusceddu I, Marabese A, Bertozzi I, Corvetta D, Randi ML, Elli E, Pogliani EM, Veneri D, Perbellini O, Krampera M, Pacquola E, Gottardi M, Tiribelli M, Guella A, Innella B, Vivaldi P, De Biasi E, **Sancetta R**, **Rocconi R**, **Bassan R**, Gherlinzoni F, Pizzolo G, Gastl G, Cortelazzo S.

*Role of blood cells dynamism on hemostatic complications in low-risk patients with essential thrombocythemia.*

**Intern Emerg Med.** 2015 Jun;10(4):451-60.

**Maino E**, **Scattolin AM**, **Viero P**, **Sancetta R**, **Pascarella A**, **Vespignani M**, **Bassan R**.

*Modern immunotherapy of adult B-lineage acute lymphoblastic leukemia with monoclonal antibodies and chimeric antigen receptor modified T cells.*

**Mediterr J Hematol Infect Dis.** 2015 Jan 1;7(1):e2015001.

Bonifacio M, Binotto G, **Maino E**, Calistri E, Marin L, Scaffidi L, Frison L, De Marchi F, Krampera M, Semenzato G, Fanin R, Ambrosetti A, Tiribelli M; Gruppo Triveneto LMC.

*Imatinib-treated chronic myeloid leukemia patients with discordant response between cytogenetic and molecular tests at 3 and 6 month time-points have a reduced probability of subsequent optimal response.*

**Haematologica.** 2015 Aug;100(8):e299-301.

Tiribelli M, Binotto G, Calistri E, **Maino E**, Scaffidi L, Medeot M, Nabergoj M, Ambrosetti A, Semenzato G, Fanin R, Bonifacio M; Gruppo Triveneto LMC.

*Combination of EUTOS score and 3-month BCR-ABL transcript level identifies a group of good-risk chronic myeloid leukemia patients with favorable response to frontline imatinib therapy.*

**Am J Hematol.** 2015 Jul;90(7):E135-7.

**Rocconi R**, Mazzucato S, Farina C, Grandesso S.

*Severe invasive pulmonary zygomycosis by *Rhizomucor pusillus* and concomitant severe bacterial endocarditis in acute promyelocytic leukaemia.*

**Infez Med.** 2015 Sep;23(3):265-9.

2014

Chiaretti S, Zini G, **Bassan R**.

*Diagnosis and subclassification of acute lymphoblastic leukemia.*

**Mediterr J Hematol Infect Dis.** 2014 Nov 1;6(1):e2014073.

Spinelli O, Tosi M, Peruta B, Guinea Montalvo ML, **Maino E, Scattolin AM**, Parolini M, **Viero P**, Rambaldi A, **Bassan R**.

*Prognostic significance and treatment implications of minimal residual disease studies in Philadelphia-negative adult acute lymphoblastic leukemia.*

**Mediterr J Hematol Infect Dis.** 2014 Sep 1;6(1):e2014062.

Rohatiner AZ, Smith ML, Spinelli O, Rambaldi A, **Bassan R**, di Bona E, Rodeghiero F, Raimondi R, Björkholm M, Johnson S, Newland AC, Cavenagh JD, Macdougall F, Waters R, Fitzgibbon J, Barbui T, Lister A.

*Myeloblative therapy with autologous haematopoietic stem cell support as consolidation of first remission in acute myeloid leukaemia - very long follow-up.*

**Br J Haematol.** 2014 Dec;167(5):724-6.

**Bassan R**, Spinelli O, Oldani E, Intermesoli T, Tosi M, Peruta B, Borlenghi E, Pogliani EM, Di Bona E, Cassibba V, **Scattolin AM**, Romani C, Ciceri F, Cortelezzi A, Gianfaldoni G, Mattei D, Audisio E, Rambaldi A.

*Different molecular levels of post-induction minimal residual disease may predict hematopoietic stem cell transplantation outcome in adult Philadelphia-negative acute lymphoblastic leukemia.*

**Blood Cancer J.** 2014 Jul 11;4(7):e225.

**Maino E, Sancetta R, Viero P, Imbergamo S, Scattolin AM, Vespignani M, Bassan R.**

*Current and future management of Ph/BCR-ABL positive ALL.*

**Expert Rev Anticancer Ther.** 2014 Jun;14(6):723-40.

**Bassan R.**

*Ph+ ALL: imatinib grows older with patients.*

**Blood.** 2014 Feb 6;123(6):801-3.

Parolini M, Mecucci C, Matteucci C, Giussani U, Intermesoli T, Tosi M, Rambaldi A, **Bassan R.**

*Highly aggressive T-cell acute lymphoblastic leukemia with t(8;14)(q24;q11): extensive genetic characterization and achievement of early molecular remission and long-term survival in an adult patient.*

**Blood Cancer J.** 2014 Jan 17;4(1):e176.

Magni M, Di Nicola M, Patti C, Scimè R, Mulè A, Rambaldi A, Intermesoli T, **Viero P**, Tarella C, Gueli A, Bergui L, Trentin L, Barzan A, Benedetti F, Ambrosetti A, Di Raimondo F, Chiarenza A, Parvis G, Billio A, Attolico I, Olivieri A, Montanari M, Carlo-Stella C, Matteucci P, Devizzi L, Guidetti A, Viviani S, Valagussa P, Gianni AM.

*Results of a randomized trial comparing high-dose chemotherapy plus Auto-SCT and R-FC in CLL at diagnosis.*

**Bone Marrow Transplant.** 2014 Apr;49(4):485-91.

Bonifacio M, Binotto G, Calistri E, **Maino E**, Tiribelli M; Gruppo Triveneto LMC.

*EUTOS score predicts early optimal response to imatinib according to the revised 2013 ELN recommendations.*

**Ann Hematol.** 2014 Jan;93(1):163-4.

## 2013

Intermesoli T, Rambaldi A, Rossi G, Delaini F, Romani C, Pogliani EM, Pagani C, Angelucci E, Terruzzi E, Levis A, Cassibba V, Mattei D, Gianfaldoni G, **Scattolin AM**, Di Bona E, Oldani E, Parolini M, Gökbüget N, **Bassan R.**

*High cure rates in Burkitt lymphoma and leukemia: a Northern Italy Leukemia Group study of the German short intensive rituximab-chemotherapy program.*

**Haematologica.** 2013 Nov;98(11):1718-25.

Zaja F, Mian M, Volpetti S, Visco C, Sissa C, Nichele I, Castelli M, Ambrosetti A, Puglisi S, Fanin R, Cortelazzo S, Pizzolo G, Trentin L, Rodeghiero F, Paolini R, Vivaldi P, **Sancetta R**, Isola M, Semenzato G.

*Bendamustine in chronic lymphocytic leukemia: outcome according to different clinical and biological prognostic factors in the everyday clinical practice.*

**Am J Hematol.** 2013 Nov;88(11):955-60.

Tiribelli M, Bonifacio M, Calistri E, Binotto G, **Maino E**, Marin L, Guardalben E, Branca A, Gherlinzoni F, Semenzato G, **Sancetta R**, Pizzolo G, Fanin R.

*EUTOS score predicts long-term outcome but not optimal response to imatinib in patients with chronic myeloid leukaemia.*

**Leuk Res.** 2013 Nov;37(11):1457-60.

<b>2012</b>
-------------

**Bassan R.**

*Toward victory in adult ALL: blinatumomab joins in.*

**Blood.** 2012 Dec 20;120(26):5094-5.